

PŘEŽITÍ 2018

to pravé dobRRRRrrrrodružství

rekapitulace pravidel a průběhu závodu

Pravidla

- porušení pravidel může vést k vyloučení ze závodu
- jedná se o skautský závod, veškeré plnění a činnost spoléhá na vaši čest a fair-play
- dodržujte zákony ČR
- můžete používat jen to co máte u sebe a to co najdete v přírodě a je přírodní
- pohybovat se můžete pouze pěšky
- lidi co potkáte můžete pouze pozdravit, poprosit o vodu a informovat o tom že se účastníte závodu. Nesmí vám nijak jinak radit, ani vám pomáhat.
- ostatní teamy co potkáte můžete pouze pozdravit
- nesmíte používat žádnou elektroniku, vyjma fotoaparátu a baterky. Rozhodně nesmíte používat GPS, mapy v mobilu (ani mobil samotný) apod.

Jak probíhá závod?

- na startu obdržíte hromadu obálek s kódy PBxx (Povinný Bod,). Např PB01, PB02.
- PB musíte projít ve stanoveném pořadí (všechny), v některých obálkách s PB je zmíněno, že po cestě na další PB se můžete stavět na určité VB (volitelný bod)... tedy na VB můžete jít POUZE tehdy, je-li to napsáno v obálce PB, kterou zrovna plníte!!!
- obálku s kódem otvíráte až tehdy, když si myslíte, že jste opravdu na daném bodě.
- je-li v obálce nějaký úkol, musíte jej splnit do té doby, než otevřete další obálku, pokud tam přímo není napsáno něco jiného (např. že musíte splnit ihned po přečtení, nebo že se jedná o průběžný úkol).
- po otevření obálky musíte VŽDY splnit úkol, který je zde uveden. Pokud tak neučiníte, ztratíte nejen \$ (někde zmíněno také jako Kredity=body rozhodující o vítězství), ale většinou i život. Konkrétní penalizace je vždy uvedena přímo v obálce.
- váš team má 4 životy, až dorazíte do cíle musíte mít alespoň 1 život. Pokud ztratíte svůj čtvrtý život MUSÍTE ihned otevřít "cílovou obálku".
- to že jste byli skutečně na správném bodě je kontrolováno většinou nějakým opisem či popisem (např. jaké datum je na kapličce), pokud máte tento údaj špatně či vůbec, počítá se jako byste na tento bod nedorazili! (budete tím pádem penalizováni, jelikož budete mít otevřenou obálku z bodu, kde jste nebyli)

-až otevřete poslední obálku PB, dozvíte se, kde je cíl. Do něj musíte dorazit do neděle do 16:30! Pokud dorazíte do cíle dřív, nemá to žádný vliv... musíte zde vydržet a řídit se pravidly až do 16:30.

-pokud víte že to do cíle asi nestihnete, můžete otevřít obálku CÍLOVÁ OBÁLKA. Po otevření této obálky již nesmíte jít na žádné jiné body, než je cíl a nesmíte plnit žádné další úkoly. Dorazíte-li do cíle včas a za splnění pravidel, budete hodnoceni.

-za každý prošlý bod získáváte určitý počet kreditů (selat, značka \$), za projití PB 1000\$, za projití VB 200-2000\$.

-za každý splněný úkol získáte určitý počet \$.

-veškeré plnění úkolů, bodové zisky, ztráty, ztráty životů, informace o dosažení bodů apod. píšete do průvodky, kterou obdržíte v obálce. Tuto průvodku odevzdáte v cíli a pokud byly během závodu potřeba fotit nějaké důkazy, pošlete je do jednoho týdne komisaři. Informace v průvodce musí být čitelné a rozpoznatelné.

upozornění:

Pokud jste neviděli film RRRrrr, tak se vám zřejmě budou úvodní texty zdát jako snůžka hloupostí, pokud jste tento film viděli, tak dost pravděpodobně taky.

PB00 - START - VŠEMINA

0% povinné trasy

důkaz přítomnosti:

není třeba

9. května 1969, dva kilometry od severní hranice Laosu, postupuje 101. pěší divize americké armády ke kóťě 937. Pro Američany je to pouhá průzkumná akce. Pro členy Viet Kongu znamená kóta 937 strategický bod. Tucet vojáků 101. divize, úplných nováčků, má zvládnout tuto rutinní akci za dvě hodiny. Vietnamci se brání celých devět dnů. Tento závod však nesleduje jejich příběh. Sleduje příběh čtyř kamenů, kteří sledují příběh jiných kamenů a prožívají některá jejich dobrodružství (a přitom je jejich příběh sledován a kontrolován komisaři). Počkat... řekl někdo čtyř kamenů? No jo, není to tisková chyba... každé správné dobrodružství se odehrává ve čtyřech-tří mušketýři, kteří byli vlastně čtyři, čtyři v tanku (bez psa), Rychlé Šípy (když zrovna někdo musel zůstat doma) a spousta dalších. Takže i vy si budete muset najít čtvrtého do party. A abych nezapomněl, náš sledovaný příběh se odehrává v pravěku, na samém počátku lidského vývoje. Lidé ještě spoustu věcí neznali a nepoužívali, hádejte co asi myslím?

startovní povinnosti: musíte mít splněno než začnete číst dál!

-na startu bude převažováno jídlo: zajděte si za komisařem, pokud bude jídlo v původním obalu s uvedenou váhou, bude počítána tato. Pokud ne, bude váženo jídlo tak jak jej dodáte...jestli jej na váhu vysypete, nebo položíte v kovové misce záleží na vás...

-základní množství jídla na osobu je 250 g (tedy 750 na team). Za toto množství nezískáte ani neztratíte \$. Za každých 50 g jídla které budete mít nad limit ztratíte 500\$. Maximálně může každá osoba nést 500 g. Za každých 50 g které nevyužijete získáte 200\$. Spodní hranice není omezena.

-Do váhy se nepočítá čistá voda, pokud si ale vezmete na pití něco jiné, považuje se to za jídlo! (0,5 l kofoly = 500 g jídla)

-bonusy či penále zapište do průvodky (přiložena v obálce)

-nechte si zapečetit záchranný telefon, peníze a případně další mobily či elektroniku a ujistěte se, že máte uloženo číslo komisaře (v případě nouze to může být vaše záchranné auto).

-seznamte se s pravidly a průběhem závodu, pokud vám není něco jasné, zeptejte se komisaře

zkontrolujte si, že jste dostali od komisaře:

-sadu obálek

-zapečetěný mobil a další věci

-pytlík s písmenky do polívky

-půl litru mléka

-pytlík s kakaem

-pytlík s korálky (5ks korálků)

-rohlík ve fólii

-kelímeček (nepraskněte si jej...)

-pytlík s bonpary

úkol:

je třeba si najít čtvrtého parťáka do party-než vyrazíte k dalšímu bodu, najděte si kámen, který váží minimálně 1000g (komisař má váhu). Až budete mít vybraného kámoše, nechte si jej zvážit a přesnou váhu zapište do průvodky. Dostanete také nalepovací očička a pokud chcete, můžete si jej zdokonalit nakreslením pusinky, nosánku a dalších částí těla...Kámen vyfotografujte z detailu a poté i s celým teamem. Tohoto parťáka si střežte jako oko v hlavě!, bude potřeba po celou dobu cesty a na konci si jej zkontrolujeme (a převážíme jestli nezhubl).

bonusový úkol nepovinný:

Co že to asi nepoužívali v pravěku? Příbory... odevzdejte komisaři všechny své příbory kromě nožů (tj. vidličky a lžíce). Nože si můžete vzít, ovšem nesmíte je používat při přípravě jídla (můžete si s nimi vyřezat lžíce, řezat provázek, dělat pomocí něj stanové kolíky, ale nesmíte s nimi míchat polévku, řezat salám, řezat dort, otevírat pytlíček s instantním jídlem, jíst s nimi jako lžící-ani stranou s rukojetí atd. Pokud si nebudete jistí jestli jej můžete v nějaké situaci s vařením použít, tak jej raději nepoužívejte)

plnění:

- za dosažení bodu získáváte 1000 \$
- kámen si musíte najít, tento úkol nelze nesplnit. Pokud po cestě kámen ztratíte, ztratíte také život a 1500 \$, v takovém případě si za něj najděte náhradu
- za odevzdání příborů získáte 1500 \$

kam dál?

značení bodů je takovéto: OZNAČENÍ BODU-ZNAČKA NA MAPĚ-NÁZEV BODU

pokračujte na **PB02-ZIP-KALUŽ VE DVOŘISKU** (rybník)
(pb=povinný bod)

po cestě se můžete stavit na **VB01-RAR-U SVATÉHO HUBERTA**
(vb=volitelný bod, můžete na něj jít pouze v okénku od otevření této obálky po otevření další obálky)
důkaz přítomnosti na VB01: co je napsáno na dřevěném rozcestníku u nadmořské výšky 620 m.n.m.?
za dosažení VB01 získáte 756 \$

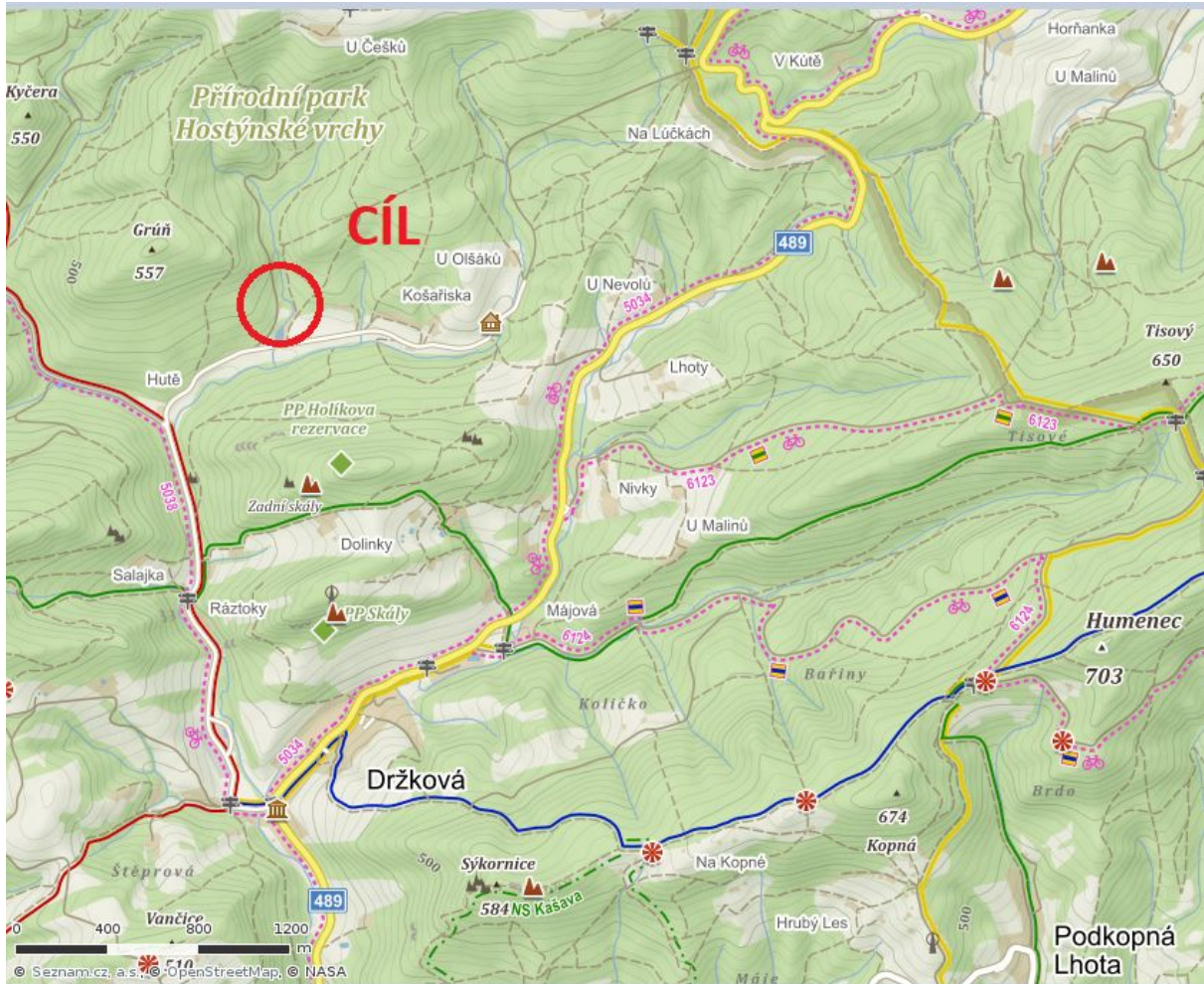
CÍLOVÁ OBÁLKA

pokud jste otevřeli tuto obálku tak nestiháte dojít do cíle, nebo jste přišli o všechny životy.

-nesmíte již plnit žádné další úkoly

-nesmíte otevírat žádné další obálky

-musíte se vydat do cíle, pokud zde budete do neděle do 16:30, budete hodnoceni



cíl se nachází u skautské chaty "Držková"

PB02 - ZIP - KALUŽ VE DVORĚSKU

9% povinné trasy

důkaz přítomnosti:

nedaleko rybníka se poblíž cesty nachází pumpa... najděte ji a zjistěte její barvu

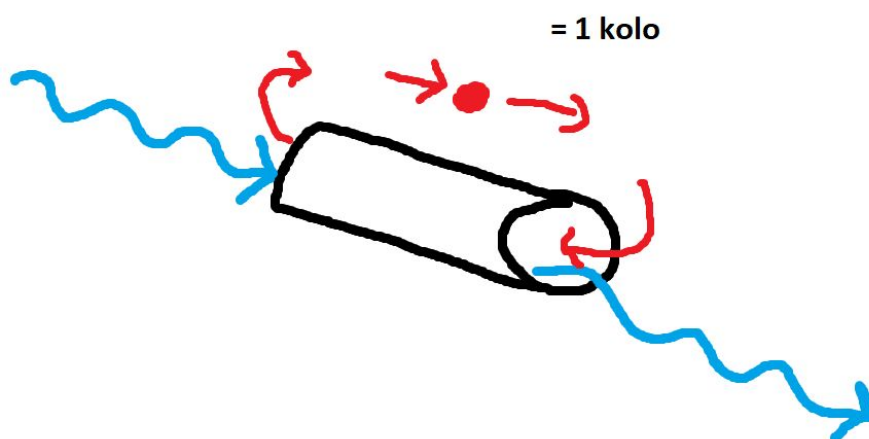
Do kyjárny to je tři dny, takže tři dny tam a tři dny zpátky. To je dohromady šest nocí.

Ale nikdo neříkal že se máme vracet.

...Cesta je náročná a vaše bude taky, do konce vám zbývají téměř tři dny (plus minus autobus) a musíte čelit různým nástrahám, jako je třeba náročná cesta, bolavý palec, déšť (snad ne), hloupé poznámky nejmladšího člena, hloupé poznámky nejstaršího člena, trubky pod cestou a podobně.

úkol:

Cestu musíte zdolat jako team a musíte si pomáhat především v nejtěžších částech trasy. Bohužel váš čtvrtý parťák nemá (jak jste si asi všimli) nohy. Pro plnění úkolu se přesuňte o kousek výš-na bod JPG (seník u cesty). Kolem seníku je několik propustků pod cestami-pro plnění si můžete vybrat kterýkoliv z nich (max cca 50m od seníku). Vaším úkolem je přemístit či nějak přenést kámen, který si s sebou nesete, následovně: jeho trasa začíná na cestě nad propustkem, pokračuje proti proudu propustkem a poté opět doprostřed cesty nad propustek. To je jedno zdolání překážky. Pro splnění úkolu musíte tuto překážku zdolat alespoň 25*. Bonusově až 50*.



plnění:

- za dosažení bodu získáváte 1000 \$
- pokud zdoláte překážku 25* získáte 500 \$
- za každé zdolání nad základní počet získáte 20 \$, tedy maximálně dalších 500 \$
- pokud nedokážete zdolat překážku alespoň 25* ztrácíte 500 \$ a 1 život.

kam dál?

pokračujte na **PB04-AVI-ROZCESTÍ BAŤKOVÁ**

po cestě se můžete stavit na **VB03-EXE-PIVOVAŘISKA**

důkaz přítomnosti na VB03: Na ceduli jsou znaky 3 měst (obcí), obkreslete ten prostřední schématicky do průvodky

za dosažení VB03 získáte 1262 \$

možná si říkáte co je to za podivné bonusy za dosažení VB. Toto číslo vyšlo jako porovnání obtížnosti dosažení jednotlivých VB co se vzdáleností i výškově náročností týče. Hustý co?

PB04 - AVI - ROZCESTÍ BAŤKOVÁ

14% povinné trasy

důkaz přítomnosti:

jaký je součet všech Km na rozcestníku Baťková? (vzdáleností)

Vrah přijde na 90% tudy, na 90% tudy a na 90% tudy, to je dohromady 270% že přijde tudy. Takže jsme tu správně. Pokud máte sečteny všechny Km tak jste tu taky správně a můžeme začít. Statistika je věc ošemetná a náhoda ještě víc. Někdo má štěstí ve hře, jiný v lásce a někteří v ničem. Od teď si po celou dobu přežití budete moct porovnávat kdo je jaký klikař.

průběžný úkol:

Pozor v následujícím textu: úkol je celkový úkol, který nyní začíná a končí s příchodem do cíle. Tento úkol se skládá z jednotlivých hříček, které si v průběhu přežití losujete a plníte.

Vyfasovali jste na začátku 5 korálků různých barev. Nejezte je! A zkuste je neztratit... pokud korálky ztratíte, nemůžete losovat hříčky a tedy nesplníte úkol. Od teď až do konce přežití budete občas v obálce vyzváni, abyste si vylosovali hříčku (vždy bude uvedeno kdo a kolik). Hříčky si budete losovat pomocí těchto korálků tak, abyste nemohli nijak ovlivnit který si vytáhnete. Tj korálky vysypete někomu do kapsy, čepice, boty... tak aby nebyly vidět, protřepete či zamícháte a losující musí vytáhnout první který uchopí-žádné přehrabování. Poté co si jej vylosuje vrátí korálek zpět, aby další losující vybíral opět ze všech barev. Hříčky se musí vždy splnit do otevření další obálky. Losování také zapisujete do průvodky.

Celé losování, v průběhu celého přežití, se bere jako jeden úkol. Celkově tedy získáte na konci 400 nebo 1000 \$, podle toho jestli budete celý úkol plnit běžně, či bonusově.

Pokud budete plnit losované hříčky bonusově, musíte je tak plnit všechny! Nesplníte-li jedinou vylosovanou hříčku bonusově, bude se vám počítat plnění celého úkolu jako obyčejné! (tedy pokud splníte čtyři hříčky bonusově a pátou obyčejně, získáte na konci pouze 400 \$)

Tabulka s úkoly je na samostatném papíře.

Abyste si to rovnou vyzkoušeli, vylosujte si každý dvě hříčky. Plníte-li úkol bonusově, pak každý ještě jednu navíc.

plnění:

-za dosažení bodu získáváte 1000 \$

-za plnění úkolů normálním způsobem získáváte 400 \$

-plníte-li úkoly bonusově, získáváte 1000 \$

-pokud budete někdy vyzváni k losování hříčky a nesplníte ji, nemusíte dále losovat. Ztrácíte 500 \$ a jeden život.

kam dál?

pokračujte na **PB06-TXT-HLUBOKÝ SOUTOK**

po cestě se můžete stavít na **VB05-PNG-LIPTÁLSKÝ TIS**

důkaz přítomnosti na VB05: jaký má v současné době tis obvod kmene?

za dosažení VB05 získáte 449 \$

X je věk plnicího členu

zaokrouluje se nahoru

BARVA KORÁLKU	PLNĚNÍ ZÁKLADNÍ	PLNĚNÍ BONUSOVĚ
	-(X/4)* napsat čitelně na papír: Nebudu si tahat kameny, které mi ukládají hloupé úkoly, jelikož kvůli tomu ztrácím drahocenný čas a nervy.	-(X/2)* napsat čitelně na papír: Nebudu si tahat kameny, které mi ukládají hloupé úkoly, jelikož kvůli tomu ztrácím drahocenný čas a nervy.
	(X/4)*řekni na hlas bez chyby: Co je nad kámen tvrdší, co nad vodu měkčí být může? Tvrdý však kámen voda měkká vyhloubí přec.	(X/2)*řekni na hlas bez chyby: Co je nad kámen tvrdší, co nad vodu měkčí být může? Tvrdý však kámen voda měkká vyhloubí přec.
	(X/2)* udělej následující: vzpřímeně se postav s vaším kamenem nad hlavou, POLOŽ jej na zem a vzpřímeně se zvedni, poté jej zvedni ze země a opět se s ním postav.	X* (ale max 30*) udělej následující: vzpřímeně se postav s vaším kamenem nad hlavou, POLOŽ jej na zem a vzpřímeně se zvedni, poté jej zvedni ze země a opět se s ním postav.
	vyměň si pravou ponožku za levou	vyměň pravou ponožku za levou spoluzávodníkovi, jehož příjmení je v abecedě nejbliž tvému (máte-li stejné tak jako druhé rozhoduje jméno), kámen se v tomto úkolu nepočítá jako člen.
	vezmi si ze zásoby bonpar, není-li již žádný v zásobě tak zadej někomu z teamu (kromě kamene) jeden z horních 4 úkolů.	vezmi si ze zásoby bonpar, není-li již žádný v zásobě tak zadej oběma dalším členům (kromě kamene) jeden z horních 4 úkolů

PB06 - TXT - HLUBOKÝ SOUTOK

19% povinné trasy

důkaz přítomnosti:

na označeném soutoku se nachází strom (téměř těsně u soutoku) s bílým pruhem, jaký je obvod tohoto pruhu?

V následujícím úkolu se ukáže jak jste originální a také jak dobrou máte paměť. Vsaďte se že alespoň jeden team totiž zapomene plnit úkol a bude to dohánět 10 minut před koncem v cílovém bodě. Bohužel žádné vtípné kecy z RRRrrr se k tomuto úkolu nehodí, tak si můžete přečíst pár hlášek které nemám kam dát...

“Vidíte, má sešity všechny otvory”

“Všechny? Takže i prsty na nohou?”

“Řekni, proč jsi surově zabila dvě ženy, z nichž jeden byl chlap!”

“Zemřela stářím, tak mladá...”

průběžný úkol:

Měli byste mít foťák a svého čtvrtého parťáka-kámen. Do konce přežití nafotíte kalendář se svým kamenem. Kámen je v tomto případě hlavní motiv a měl by být na každé fotografii. Výstupem úkolu bude poslání 12ti fotek, které odpovídají 12ti měsícům, v pořadí od ledna do prosince komisaři do týdne, společně s ostatními fotografiemi ze závodu. Těchto 12 hodnocených fotek můžete vybrat z jakéhokoli množství fotek-můžete si nafotit 500 fotek s kamenem a pak z nich vybrat 12 nejlepších. Ovšem nesmíte je nijak upravovat, dokreslovat na ně později ručičky ani nic podobné. Do týdne od konce přežití tedy pošlete 12 “surových” fotek na hodnocení. Hodnotit bude odborná nezávislá porota a body získáte dle kvality a originality vůči ostatním teamům.

bonusový úkol:

Najděte v okolí soutoku studánku “Hluboký” a vyfoťte se u ní alespoň dva členové teamu a kámen. Studánka by měla být dřevěná budka. Vypadá asi jako nepovedená bouda pro psa.

plnění:

-za dosažení bodu získáváte 1000 \$

-za plnění úkolů získáte dle pořadí vůči ostatním teamům 200-1000 \$

-splníte-li bonusový úkol, získáte 400 \$.

-neodevzdáte-li do týdne od konce závodu 12 kalendářových fotek, ztrácíte 500 \$.

kam dál?

pokračujte na **PB08-DOC-LESNÍ PRAMENIŠTĚ**

po cestě se můžete stavít na **VB07-LIN-LIPOVÝ**

důkaz přítomnosti na VB07: jaký les (dva nejčastěji zastoupené stromy) se nachází přímo na vrcholu Lipový? vyfoťte se u posedu poblíž vrcholu

za dosažení VB05 získáte 2000 \$

PB08 - DOC - LESNÍ PRAMENIŠTĚ

25% povinné trasy

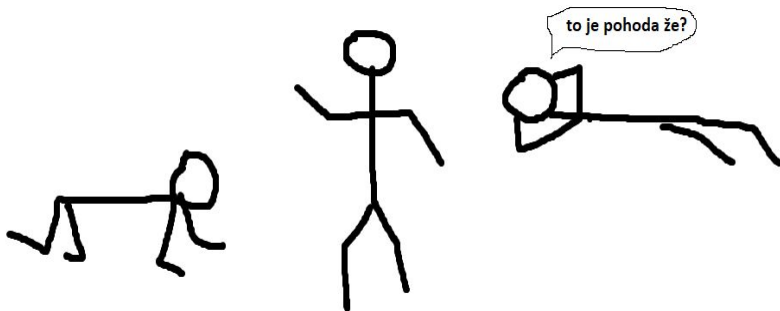
důkaz přítomnosti:

vyfoťte se s cedulí přírodní památka a poté vyfoťte prameniště

Hluboká úvaha Kamene po cestě do kyjáry: "Dřív jsme chodili po čtyřech, teď chodíme po dvou. Jestli to tak půjde dál, nebudeme mít po čem chodit." Něco na tom bude...

úkol:

Od lesního prameniště až po bod YES se dopravíte následovně: jeden člen teamu musí jít po čtyřech (může po kolenou, nebo po "šlapkách", ale musí se země dotýkat vždy alespoň jednou rukou a jednou nohou), druhý člen půjde po dvou (může si vybrat jestli po rukou, nebo po nohou) a poslední člen se nesmí pohybovat vlastní silou (může být nesen, kutálen, házen, ovšem nesmí sám jít, kutálet se, skákat, chodit po rukou-jedná tedy jako ochrnutý). A pokud vám to přijde jako málo a neradi byste přišli o další tradiční úkol z přežití, můžete se rozhodnout plnit úkol bonusově. Při bonusovém plnění plní stejná pravidla, ovšem všichni musí být až po bod YES bosí.



plnění:

- za dosažení bodu získáváte 1000 \$
- za plnění úkolů normálním způsobem získáváte 650 \$
- plníte-li úkol bonusově, získáváte dalších 461 \$ (tj. celkově 1111 \$)

kam dál?

pokračujte na **PB10-PDF-KŘÍŽOVÝ, SKÁLY**

po cestě se můžete stavít na **VB09-XLX-STUDÁNKA MRAZNICE**

důkaz přítomnosti na VB09: Studánka je obtížně nalezitelná (pokud vůbec), v místech kde by se měla nacházet končí lesní cesta zakončená téměř kruhovým polem porostlým trávou. Z tohoto místa jde vidět zlomený strom (viz foto), nenaleznete-li studánku, vyfoťte se u tohoto stromu.

za dosažení VB05 získáte 222 \$



průběžný nepovinný úkol

"hele, tam plave košík"...košík nahradíme asi kamenem...

Kdykoliv během závodu se jakýkoliv člen potopí po krk do vody alespoň na 15 vteřin (stopujte od okamžiku kdy je celý ponořený). Během ponoření musí držet kámen nad hladinou-nesmí jej nijak namočit. Ven z vody mu tedy 15 vteřin smí trčet pouze hlava a ruka (ruce) ve které drží kámen. Za každého takto ponořeného člena získáte 500 \$. Každý člen smí tento úkol splnit jen jednou. Foto.

PB10 - PDF - KŘÍŽOVÝ, SKÁLY

34% povinné trasy

důkaz přítomnosti:

Vyfoťte alespoň dva členy teamu viditelně pod převisem viz foto.

Rodinná idylka...

"Ahoj mami, ahoj tati".

"Ahoj miláčku."

"Ovoce nebude?"

"Ano, dáš si?"

"Ne, díky. Podal bys mi mléko?"

"Víš.. nechal jsem ti, ale pak jsem jej všechno vypil."

Život je krutý a přežití ještě horší, žádná spravedlnost...



úkol:

Máte sebou půl litru mléka, kakao a vaříč či jiný zdroj tepla. Uděláme si menší rodinnou idylku, jelikož jak se píše v pravidlech, přežití je vhodné i pro rodiny s dětmi. Nejmladší člen si někomu sedne na klín, aby měl hezky pohodlíčko a o nic se nestará, sedí tak až do ukončení úkolu. Zbývající dva připraví teplé kakao-tak aby z něj šla pára. Poté jej musí nejmladší člen sám celé vypít (může si jej nechat zchladnout samozřejmě). Nesmí vám zbyť žádné mléko, ani kakao. Pokud plníte úkol bonusově, nesmí používat nejmladší člen ruce a zbylí dva nesmí po dobu plnění úkolu mluvit.

plnění:

-za dosažení bodu získáváte 1000 \$

-za plnění úkolů normálním způsobem získáváte 500 \$

-plníte-li úkoly bonusově, získáváte dalších 300 \$ (tedy celkově 800 \$)

kam dál?

pokračujte na **PB14-WAV-ZÁVRŠÍ**

po cestě se můžete stavět na celou kopu bodů:

VB11-MP3-POD KŘÍŽOVÝM důkaz: Na kolikátou etapu "BAV" odkazuje cedulka u rozcestí? 996 \$

VB12-BAC-STUDÁNKA důkaz: Jak se jmenuje tato studánka? 222 \$

VB13-PHP-KYČERA důkaz: Na vrcholu se nachází kamenná mohyla, jaká je její výška (měřeno od vrcholového kamene)? 516 \$

PB14 - WAV - ZÁVRŠÍ

44% povinné trasy

důkaz přítomnosti:

Jaké dvě díla vytvořené lidmi se nacházejí v trojúhelníku který vytvářejí cesty?

Už víte kde má vrah spáchat svou další vraždu! Přimo tady, kam jste přišli. Nyní nám nezbývá nic jiné než na vraha nenápadně počkat. Někdo si donese kostým žabomuta, někdo husomuta a někomu stačí být nenápadný...

úkol:

Jako povinnou výbavu jste si měli nést tři provázky, každý dlouhý 3,14m. Čekání na vraha je náročný a velmi důležitý úkol. Každý si vytvoří z provázky kolečko na zemi a vlezte si do něj. Úkol trvá 15 minut. Jakmile odstartujete plnění úkolu, nesmí nikdo opustit své kolečko a to ani částí těla-nesmíte z něj ani vystrčit ruku s flaškou vody. Zároveň nesmí nikdo promluvit a ani dělat žádné hlasité zvuky. Pokud někdo během 15 minut promluví, prodlužte plnění úkolu o 5 minut. Pokud někdo promluví podruhé (nemusí to být ten stejný člověk), nesplnili jste úkol.

Plnění bonusově - vezměte si dva provázky délky 3,14m a udělejte z nich jeden velký kruh (tedy o obvodu 6,28m) do tohoto kruhu si vlezte všichni i se všemi svými věcmi. Pravidla platí stejná jako u obvyčejného plnění.

Po splnění či nesplnění hlavního úkolu si každý vylosujte jednu hříčku.

plnění:

- za dosažení bodu získáváte 1000 \$
- za plnění úkolů normálním způsobem získáváte 800 \$
- plníte-li úkoly bonusově, získáváte dalších 200 \$, tedy celkově 1000 \$
- za nesplnění úkolu ztrácíte 1 život a 500\$.

kam dál?

pokračujte na **PB16-OGG-ŠTĚPKOVÁ**

po cestě se můžete stavít na **VB15-GIF-POD VRCHEM**

důkaz přítomnosti na VB15: v zatáčce nad rozcestníkem se nachází dům, co je napsáno na ceduli nad vchodem?

za dosažení VB05 získáte 907 \$

PB16 - OGG - ŠTĚPKOVÁ

49% povinné trasy

důkaz přítomnosti:

Jaká je maximální povolená rychlost na silnici k lomu?

“Dá si někdo ještě ješterku?”

“Já bych si dal ten mamutí sendvič”

“Hmmm, ty se ti moc povedly, jsou výborné... tedy až na ty s hlinou”

úkol:

Na začátku přežití jste dostali zabalený rohlíček. Nyní je ten pravý čas jej vytasit! Základní úkol je sníst celý rohlík včetně všeho co je do něj přidáno. Můžete se v teamu jakkoliv podělit, ale může jej klidně sníst jediný člen. Musíte jej ovšem sníst celý-pokud vám spadne kousek na zem tak jej musíte sníst taky.

Bonusové plnění je následující: rohlík přivažte uprostřed jeho délky na jeden z 3,14 m dlouhých provázků. Zavěste jej tak, aby se mohl volně hýbat ve vzduchu minimálně 50cm nad zemí. Cílem je sníst rohlík bez použití rukou-můžete se rohlíku dotýkat pouze ústy. Opět můžete jíst všichni tři živí členové. Rohlík musíte sníst celý i s jeho obsahem-pokud vám spadne část na zem musíte ji sníst ze země a stále se jej můžete dotýkat pouze pusou.

plnění:

-za dosažení bodu získáváte 1000 \$

-za plnění úkolů normálním způsobem získáváte 500 \$

-plníte-li úkoly bonusově, získáváte dalších 500 \$, tedy maximálně 1000 \$

-za nesplnění úkolu ztrácíte 1 život a 500\$.

kam dál?

pokračujte na **PB17-EXE-PIVOVAŘISKA**

PB17 - EXE - PIVOVAŘISKA

56% povinné trasy

důkaz přítomnosti:

spočítejte všechna "R" (nepočítejte "Ř") v hlavním textu na informační tabuli, začínající: "Přírodní památka..." a končící: "...ropucha obecná"

Jupí, už jste za půlkou trasy. I když někteří tu už možná byli... nechodíte celou dobu v kruhu? Pokud už máte spočítána R na tabuli tak můžete přejít k úkolu. Opět s písmenky R, někteří asi budete po přežití nenávidět vše co začíná na R. Ryby, ropuchy, rukolu, rumbakoule, Roberta...

úkol:

Nesete si pytlíček s písmenky do polívky. Rozdělte si na začátku role, jeden bude pan/paní "Stopka" a zbylí dva budou "Popelky". Vysypejte kamkoliv na hromádku všechna písmena z pytlíku. "Stopka" odstartuje 10 minut a bude stopovat čas. Během těchto deseti minut musí popelky přendat co nejvíce písmenek "R" z hromádky do skleničky od výživy co si sebou nesete. Celou dobu musí mít ovšem ruce za zády a smí používat na třídění pouze hlavu. "Stopka" se nesmí nijak účastnit třídění. Platí, že jak něco spadne do skleničky, již ji to nesmí opustit. Po ukončení 10 minut uzavřete skleničku, nesmíte do ní již nic přidávat ani z ní nic ubírat. Na konci přežití ji odevzdáte a váš výsledek bude porovnán s ostatními teamy. Za každé písmenko jiné než R ve skleničce se vám dvě písmena R odečtou. Porovnávat se bude výsledné množství R.

bonusový úkol:

Ze zbylých písmen se pokuste odhadnout hromádku o hmotnosti 371 g a vložte ji do pytlíku, který odevzdáte na konci komisaři. Hodnocení budete dle přesnosti vašeho odhadu.

Zbylá písmenka po splnění obou úkolů můžete roztrousit do lesa pro zvířátka (nesmíte je jinak používat, např. jíst).

Po splnění či nesplnění hlavního úkolu si každý vylosuje jednu hříčku.

plnění:

- za dosažení bodu získáváte 1000 \$
- za plnění základního úkolu získáte po porovnání 200-800 \$
- za plnění bonusového úkolu získáte po vyhodnocení 200-800 \$
- za nesplnění základního úkolu ztrácíte 1 život a 500\$.

kam dál?

pokračujte na **PB19-DMG-STUDÁNKA POD BLUDNÝM**

po cestě se můžete stavít na **VB18-WMA-VÁPENKY**

důkaz přítomnosti na VB18: Na vrcholu je krom vrcholového kamene i hraniční, opište či obkreslete jeho text.

za dosažení VB18 získáte 1556 \$

PB19 - DMG - STUDÁNKA POD BLUDNÝM

62% povinné trasy

důkaz přítomnosti:

Vyfotťte se u studánky

Taková pěkná studánka... co by se tu dalo vymyslet za hromadu příjemných úkolů... a oni vyberou zrovna takovouhle ptákovinu... Navíc to nemá žádnou spojitost s RRRrrr a nehodí se k tomu zase žádná hláška.

úkol:

Dva členové týmu se chopí stříkaček a postaví se ke studánce. Třetí člen si vezme kelímek a postaví se do vzdálenosti 3 m od studánky a položí si vedle nohy vodorovně ešus (větší díl). Během plnění musíte stát na svém místě. Třetí člen chytá do kelímku vodu, kterou stříkají zbylí členové ze studánky. Vodu z kelímku poté přelévá do ešusu, cílem je aby ešus přetekl.

Bonusově naplňte ešus ještě jednou.

Po splnění či nesplnění hlavního úkolu si každý vylosujte jednu hříčku.

plnění:

-za dosažení bodu získáváte 1000 \$

-za plnění úkolu základním způsobem získáte 500 \$

-za plnění úkolu bonusovým způsobem získáte dalších 250 \$ (tedy maximálně 750 \$ za úkol)

-za nesplnění úkolu ztrácíte 1 život a 500\$.

kam dál?

pokračujte na **PB21-WOW-ONDRÁŠOVA STUDÁNKA**

po cestě se můžete stavít na **VB20-LOL-POD KOPNOU**

důkaz přítomnosti na VB20: Jaký kód má záchranný bod na přístřešku poblíž rozcestníku?

za dosažení VB18 získáte 1333 \$

PB21 - WOW - ONDRÁŠOVA STUDÁNKA

67% povinné trasy

důkaz přítomnosti:

Kolik světlych a kolik tmavých desek tvoří "štíť" stříšky nad studánkou z čelní strany?

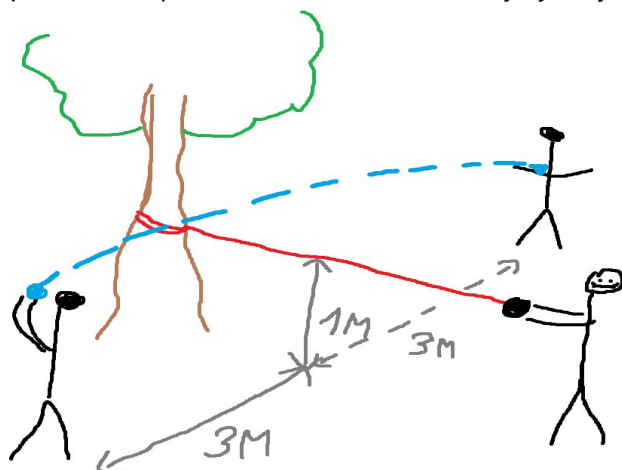
Stala se vražda... po téhle události už nebude nic jako dřív... ale všechno musí zůstat stejné jako dřív, pojďme si zahrát srnaball!

úkol:

Zahrajem si srnaball, jelikož by se vám těžko sháněly srnky na nafouknutí, nahradíme je balónkem-tenisákem. Dva z vás budou vždy hrát a třetí bude držet síť. Jeden konec provázku 3,14m uvažte ke stromu, druhý konec nechte volný. Pokud se vám zdá provázek krátký, tak můžete svázat dva dohromady. Hráč který zrovna nehraje musí držet naplou síť-provázek tak, aby byla všude alespoň 1m nad zemí. Zbývá dva hrají srnaball. Stoupnou si každý 3m od provázku, každý na jinou stranu. Ten co má tenisák se otočí k síti zády a hodí tenisák přes síť spoluhráči na druhé straně sítě. Pokud jej druhý hráč chytí, vymění si role-druhý hráč se tedy otočí zády k síti a háže tenisák prvnímu hráči. Oba musí být po celou dobu minimálně tři metry od sítě. Tenisák nesmí spadnout na zem. Pokud spadne, začněte počítat úspěšné hody od začátku. Abyste úspěšně ukončili hru srnaballu, musíte si nahrát bez chyby 25* po sobě. Úkol se skládá ze tří her srnaballu-tak, aby si každý živý člen teamu zahrál s každým dalším živým členem

Bonusové plnění: Jeden konec provázku bude jako při základním plnění přivázan ke stromu, druhý konec bude uvázan kolem vašeho kamene. Hráč který drží naplou síť musí držet v ruce kámen a tím udržovat síť naplou. Nesmí se při držení naplého provázku dotknout provázku-smí se dotýkat pouze kamene. Pokud se dotkne provázku, začněte počítat úspěšné hody od začátku. Tento volný konec s uvázaným kamenem si nesmíte o nic opírat, podpírat, uvazovat kolem větve, stromu atd...

Po splnění či nesplnění hlavního úkolu si každý vylosujete jednu hříčku.



plnění:

- za dosažení bodu získáváte 1000 \$
- za plnění úkolu základním způsobem získáte 800 \$
- za plnění úkolu bonusovým způsobem získáte dalších 311 \$ (tedy maximálně 1111 \$ za úkol)
- za nesplnění úkolu ztrácíte 1 život a 500\$.

kam dál?

pokračujte na **PB22-OMG-HUMENEC**

PB22 - OMG - HUMENEC

74% povinné trasy

důkaz přítomnosti:

Kolik cm měří část triangulační tyče od vrchu nálepky po vrch tyče?

“A to je všechno? víc jsi neviděl?”

“Ne, viděl jsem někoho utíkat.”

“Jak vypadal?”

“Byl otočený zády...”

“To je ono.. zatkneme všechny co byli včera otočení zády”

úkol:

Rodinou pohodu už jsme měli... nejmladší si užíval a ostatní trpěli. Nyní je čas na změnu, trpět bude nejmladší. Úkol musíte začít plnit do deseti minut od otevření této obálky. Svažte nejmladšímu členovi ruce tak, aby měl zápěstí těsně u sebe (záleží na vás zda před tělem či za). Takto musí vydržet až do otevření další obálky na dalším bodě (bod “U Srazu”). Během plnění úkolu si nesmí ruce nijak povolovat, rozvazovat...

Bonusové plnění: Trpět nebude jen nejmladší... Do deseti minut od otevření obálky svažte pravou nohu nejmladšího (kolem kotníku) s levou nohou nejstaršího (kolem kotníku) tak, aby délka volného lana mezi kotníky byla maximálně 50cm. Zároveň svažte nejmladšímu členovi ruce jako při základním plnění. Takto svázání musí nejstarší s nejmladším vydržet do otevření obálky na dalším bodě (bod “U Srazu”)

plnění:

-za dosažení bodu získáváte 1000 \$

-za plnění úkolu základním způsobem získáte 800 \$

-za plnění úkolu bonusovým způsobem získáte dalších 500 \$ (tedy maximálně 1300 \$ za úkol)

-za nesplnění úkolu ztrácíte 1 život a 500\$.

kam dál?

pokračujte na **PB23-ABS-U SRAZU**

PB23 - ABS - U SRAZU

80% povinné trasy

důkaz přítomnosti:

Vyfoťte alespoň jednoho člena u skal a jednoho v okolí skal (jedná se zarostlé skály, kousek od nich je dost strmý svah s příkrou cestou).

Jestli toho vraha najdete, můžete se pak flákat..

NE

Můžete se pak flákat na vždy...

NE

Můžete se pak flákat na vždy a tři dny k tomu...

BEREM!

úkol:

Postavte svému kameni pořádné křeslo aby se mohl pohodlně flákat... Vytvořte z jakéhokoliv materiálu který najdete v přírodě konstrukci, na níž udrží váš kámen alespoň 20 vteřin. Hodnotí se výška, ve které kámen vydrží těchto 20 vteřin. Výška se měří od země. Použitý materiál musíte být schopni přemístit a udržet ve vzduchu. Nemůžete tedy použít jako část konstrukce strom, jelikož jej nepřemístíte, ani obrovský balvan, který přikutálíte na stavbu, jelikož jej neudržíte ve vzduchu. Stavět konstrukci můžete neomezeně dlouho, stejně tak můžete neomezeně zkoušet jestli se na konstrukci udrží kámen 20 vteřin. Do průvodky zapište nejvyšší výšku, ve které se kámen udržel 20 vteřin. Během těchto 20 vteřin nesmíte nijak ovlivňovat konstrukci (např. podpírat ji), ani přidržovat kámen atd. Konstrukci poté vyfoťte i s kamenem.

Pokud nedokážete vytvořit konstrukci na níž by kámen vydržel 20 vteřin alespoň 48 cm nad zemí, nesplnili jste úkol.

Po splnění či nesplnění hlavního úkolu si každý vylosujete jednu hříčku.

plnění:

-za dosažení bodu získáváte 1000 \$

-za plnění úkolu získáte dle výšky stavby 400-1200 \$

-za nesplnění úkolu ztrácíte 1 život a 500\$.

kam dál?

pokračujte na **PB25-LPG-POD PODLESÍM**

Stavit se můžete na **VB24-WWW-ČERTOBY SKÁLY** za 338 \$

Důkaz přítomnosti na VB24: Kolik cm měří lavička mezi skalami?

PB25 - LPG - POD PODLESÍM

83% povinné trasy

důkaz přítomnosti:

Kolikrát se na naučné tabuli u rozcestí vyskytuje slovo "habitus"

Brrrm brrrm, i v RRRrrr už jezdili auty... doufejme že vy žádného pejska nepřejedete. To by na úvod asi stačilo...

úkol:

Od tohoto bodu, až po bod CNG (rozcestník) pojedete jako autíčko. Dva členové se chytanou kolem ramen (tak že mají jednu ruku volnou) a třetí člen si stoupne za ně a chytí každého z nich za rameno, nebo za vršek batohu. Jelikož jste auto, nesmíte se po celou trasu rozpojit. Jediná možnost kdy se můžete rozpojit je, když chce někdo vystoupit. V takovém případě musíte zastavit a jeden člen se smí zbylých dvou pustit a odejít. Nesmíte ovšem pokračovat v cestě, dokud opět nenastoupí a nechytíte se tak jako na začátku. Buď jste tedy všichni tři chycení a můžete se pohybovat, nebo se drží pouze dva, v tom případě se ale nesmí tito dva pohybovat. Pokud se rozpojíte všichni, nebo se budete pohybovat pouze ve dvou, úkol jste nesplnili.

Bonusové plnění: Přední dva členové budou mít po celou cestu zavázané oči a nebudou se koukat.

Po splnění či nesplnění hlavního úkolu si každý vylosujete jednu hříčku.

plnění:

- za dosažení bodu získáváte 1000 \$
- za plnění úkolu základním způsobem získáte 600 \$
- za plnění úkolu bonusovým způsobem získáte dalších 400 \$ (tedy maximálně 1000 \$ za úkol)
- za nesplnění úkolu ztrácíte 1 život a 500\$.

kam dál?

pokračujte na **PB26-PLA-KŘÍŽEK V REZERVACI**

PB26 - PLA - KŘÍŽEK V REZERVACI

97% povinné trasy

důkaz přítomnosti:

spočítejte všechna "R" (nepočítejte "Ř") v hlavním textu na tabulce na křížku.

"Co děti? Byly hodné?"

"Jó, moc hodné, celý den se kamenovaly, jako vždycky."

"To je fajn, moc fajn."

úkol:

Chtěli jsme abyste se doopravdy kamenovali, ale některým to přišlo moc drastické... tak to poupravíme. Z jednoho provázku si udělejte startovní čáru, od ní odměřte 5 metrů a rovnoběžně s první čarou natáhněte finální čáru. Jeden člen stojí před startovní čarou se zavázanýma očima a háže tenisákem, nesmí překročit svou čáru. Druhý hráč stojí za finální čarou a drží v ruce váš kámen. Může se libovolně pohybovat, ale nesmí překročit finální čáru. Cílem je, aby byl váš kámen zasažen tenisákem ze vzduchu (odraz od země nebo dokutálení tedy neplatí). Třetí hráč může navigovat, radit, nosit tenisák prvnímu. Abyste splnili úkol, musí se každý z vás trefit alespoň 15*. Bonusové hody (max 50 hodů navíc) už si můžete podělit v teamu jak chcete.

Po splnění či nesplnění hlavního úkolu si každý vylosujte jednu hříčku.

plnění:

-za dosažení bodu získáváte 1000 \$

-za plnění úkolu (každý se trefí min. 15*) získáte 600 \$

-za každou trefu nad základní plnění získáte 8 \$, maximálně ovšem 400 bonusových \$ (tedy 50 tref navíc)

-za nesplnění základního úkolu ztrácíte 1 život a 500\$.

kam dál?

pokračujte na **PB28-MAT-CHATA DRŽKOVÁ**

po cestě se můžete stavit na **VB27-STI-ROZCESTNÍK DRŽKOVÁ**

důkaz přítomnosti na VB27: kousek od rozcestníku je fotbalové hřiště a u něj budka s cedulí

"informace-vrátnice", tato budka na sobě má několik informačních cedulí z nichž jedna je nadepsána

"při zvedání břemen je přísně zakázáno"... co se na této ceduli skrývá jako 13. bod?

za dosažení VB18 získáte 1067 \$

